

LUXA²

A Division of Thermaltake

P-MEGA

41,600mAh Power Station

QUICK START GUIDE



Device	iPhone5S 1,500mAh	iPhone6 1,800mAh	iPhone6 Plus 2,900mAh	Galaxy S5 2,800mAh	Note3&4 3,200mAh	iPad mini 4,500mAh	iPad Air 8,800mAh
Increase in battery life	1941%	1618%	1004%	1040%	910%	647%	331%

UN38.3



FC

CE



RoHS
COMPLIANT

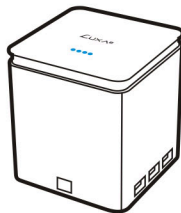




Lifestyle



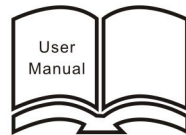
Package Contents



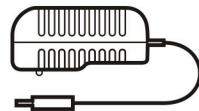
x1



x1



x1



x1

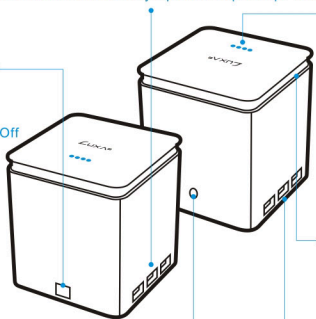


Buttons & Controls

- Power all mobile devices via usb port
- Stromversorgung aller Mobilgeräte via USB-Port
- Alimentez tous les appareils mobiles via le port USB
- USB 輸出端
- Qi だけでなくUSBケーブルを使用して、各デバイスの充電が可能です
- Возможность питания любых мобильных устройств через порт USB

- On/Off switch
- On/Off Schalter
- Interrupteur On/Off
- 電源開關
- オン / オフ
- Переключатель On/Off

- Power in
- Leistung in
- puissance en
- 電源ON/OFF
- Власть в



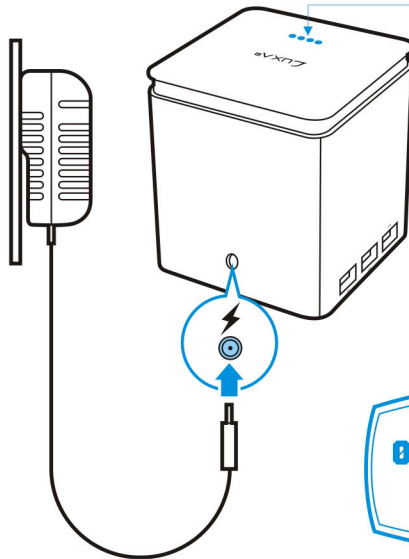
- Charging indicator
- Ladeanzeige
- indicateur de charge
- 使用指示燈
- バッテリー容量表示
- индикатор зарядки

- LED mood
- LED-Stimmung
- humeur LED
- 情境燈
- LEDモード
- Светодиодная настройка

- Power all mobile devices via usb port
- Stromversorgung aller Mobilgeräte via USB-Port
- Alimentez tous les appareils mobiles via le port USB
- USB 輸出端
- Qi だけでなくUSBケーブルを使用して、各デバイスの充電が可能です
- Возможность питания любых мобильных устройств через порт USB



Charge In



● ○ ○ ○ ○
0%-25%

● ● ○ ○ ○
26%-50%

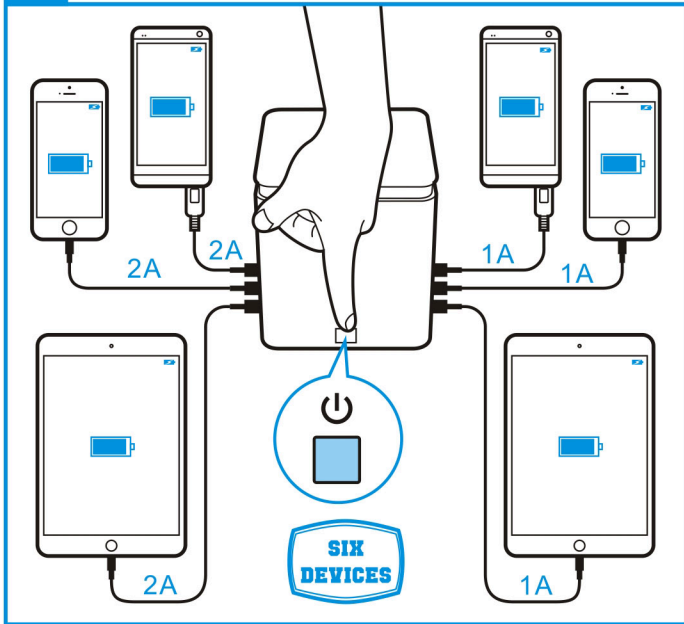
● ● ● ○ ○
51%-75%

● ● ● ● ○
76%-100%

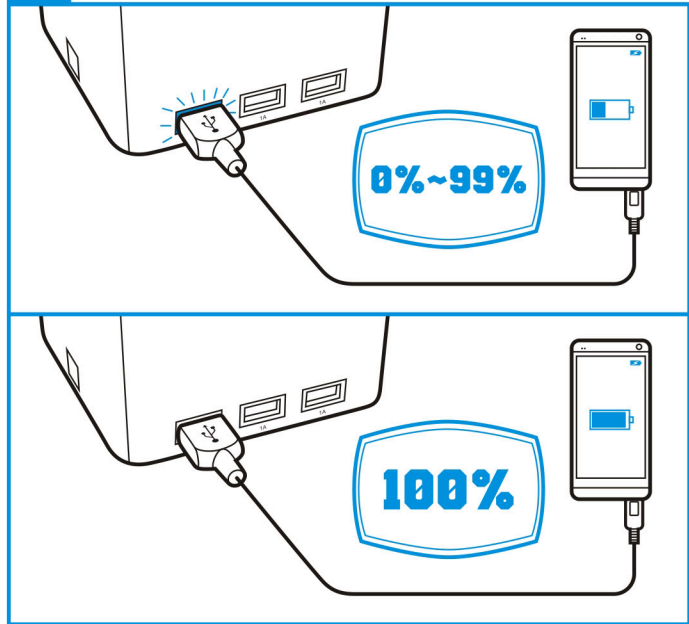
0% → 100%
10~11 HR



Charge Out

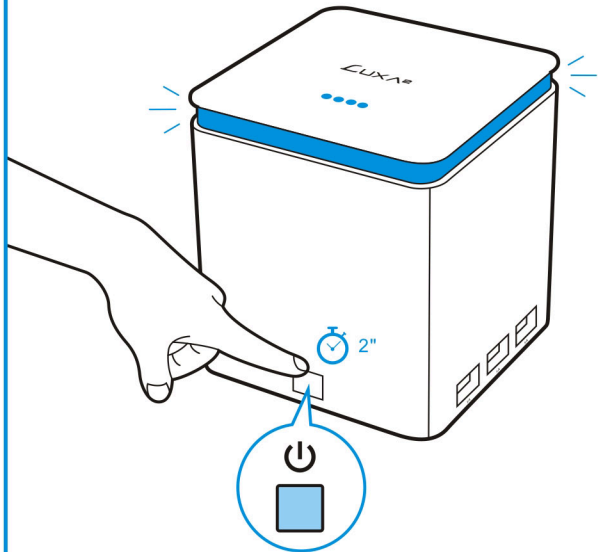


Charge Indicator





LED Mood



48 Hour None-Stop Charging

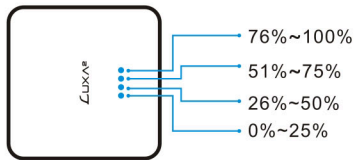


48 HOUR

NONE-STOP CHARGING

(For iPad mini x 2
or iPhone5 x 4)

4 LED Battery Status Indicator



Package contents

- P-MEGA 41,600mAh Power Station
- Pouch
- Travel adapter included
- Manual

Specifications

Capacity: 41,600mAh / 3.7 V / 153.9 Wh

Dimensions: 115 x 100 x 100 mm

Weight: 1,000 g

Input: 12 V / 1.5 A

Output: USB: 5 V / 6 A

Charging time: 10~11 hours

Charging cycles: 500 times

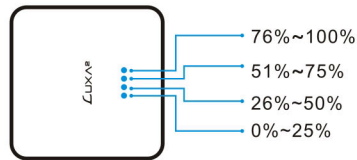
LED battery indication:

4 Status LED indicator

Warnings:

- Don't drop, disassemble or attempt or repair the charger by yourself
- Avoid exposure to water or high humidity.
- Don't expose to any heat source
- Keep out of reach of children
- Don't use in the presence of flammable gas.

4 LED Batterie-Statusanzeige



Lieferumfang

- P-MEGA 41,600mAh Power Station
- Pouch
- Travel Adapter im Lieferumfang enthalten
- Anleitung

Technische Daten

Kapazität: 41,600 mAh / 3.7 V / 153.9Wh

Abmessungen: 115 x 100 x 100 mm

Gewicht: 1,000 g

Eingang: 12 V / 1.5 A

Ausgang: USB: 5 V / 6 A

Ladezeit: 10~11 Stunden

Ladezyklen: 500-mal

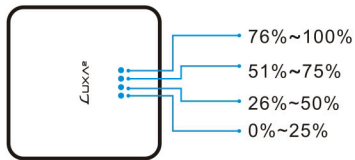
LED-Akkuanzeige:

4 Status LED-Anzeige

Warnungen:

- Ladegerät nicht fallen lassen, demontieren oder eigenhändig reparieren.
- Weder Wasser noch hoher Feuchtigkeit aussetzen.
- Keinen Hitzequellen aussetzen.
- Von Kindern fernhalten.
- Nicht in der Nähe entflammbarer Gase verwenden.

4 Indicateur d'état de la batterie LED



Contenu de l'emballage

- P-MEGA 41,600mAh Power Station
- Pouch
- Adaptateur de voyage inclus
- Manuel

Caractéristiques

Capacité : 41,600mAh / 3.7 V / 153.9Wh

Dimensions : 115 x 100 x 100 mm

Poids : 1,000 g

Entrée : 12 V / 1.5 A

Sortie : USB : 5 V / 6 A

Temps de recharge : 10~11 heures

Cycles de recharge : 500 fois

Indication LED de batterie :

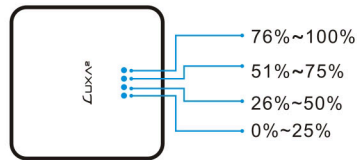
4 Indicateur LED d'état



Avertissements :

- Ne faites pas tomber, ne démontez pas et n'essayez pas de réparer le chargeur par vous-même.
- Évitez l'exposition à l'eau ou à l'humidité.
- N'exposez pas à une source de chaleur.
- Tenez hors de portée des enfants.
- N'utilisez pas en présence de gaz inflammable.

四個燈號對應狀態



包裝內容

- P-MEGA 41,600mAh 移動電源
- 攜行袋
- 充電器
- 使用手冊

規格

容量 : 41,600mAh / 3.7 V / 153.9 Wh

尺寸 : 115 x 100 x 100 mm

重量 : 1,000 g

輸入 : 12 V / 1.5 A

輸出 : 5 V / 6 A

充電時間 : 10~11 小時

電池壽命 : 500 次

電量指示燈 : 四個燈號狀態



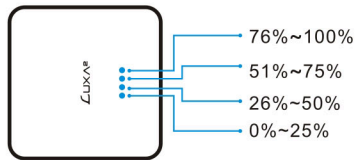
警告:

- 請勿任意的拆解、摔落或改造移動電源。
- 請勿將移動電源暴露於潮濕的環境。
- 請遠離火源和高溫環境。
- 請放置在兒童拿不到的地方。
- 請勿在可燃性氣體的環境下使用。

根據交通部 低功率管理辦法 規定：

第十二條 經型式認證合格之低功率射頻電機，非經許可，公司、商號或使用者均不得擅自變更頻率、加大功率或變更原設計之特性及功能。
第十四條 低功率射頻電機之使用不得影響飛航安全及干擾合法通信；經發現有干擾現象時，應立即停用，並改善至無干擾時方得繼續使用。
前項合法通信，指依電信法規定作業之無線電通信。低功率射頻電機須忍受合法通信或工業、科學及醫療用電波輻射性電機設備之干擾。

4色のライトで使用状態を表します



パッケージの内容

- P-MEGA 41,600mAh ポータブルバッテリー
- 持ち運びを便利なキャリーバック付き
- 各種変換アダプターを付属
- 取扱説明書

仕様

- 容量：41,600mAh / 3.7 V / 153.9 Wh
- 寸法：115 x 100 x 100 mm
- 重量：1,000 g
- 入力：12 V / 1.5 A
- 出力：USB：5 V / 6 A
- 充電時間：10~11 時間
- サイクル充電：500 回
- LED バッテリー表示：

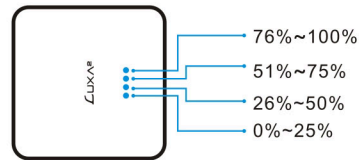
4色のライトで使用状態を表示



ご注意：

- 充電器を落下、分解したり、自分で修理しないでください。
- 水または高湿度への露出を避けてください。
- 熱源にさらさないでください。
- お子様の手の届かないところに置いてください。
- 可燃性ガスの等の近くでは使用しないでください。

4 Светодиодный индикатор состояния батареи



Пакет содержит

- P-MEGA 41,600mAh электростанция
- сумка
- Путешествия адаптер в комплекте
- Руководство

Технические характеристики

- Емкость: 41,600 мАч / 3,7 В / 153.9Wh
- Размеры: 115 x 100 x 100 mm
- Вес: 1,000 г
- Вход: 12 В / 1.5 А
- Выход: USB: 5 В / 6 А
- Время зарядки: 10~11 часов
- Число циклов зарядки: 500 раз
- Светодиодная индикация батареи:
- 4 Светодиодный индикатор состояния



Внимание!

- Не роняйте, не разбирайте и не пытайтесь отремонтировать зарядное устройство самостоятельно.
- Избегайте воздействия воды или высокой влажности.
- Не подвергайте воздействию любого источника тепла.
- Держите подальше от детей.
- Не используйте при наличии огнеопасного газа.

P-MEGA Q & A

In order to protect this product and your device, please read the following Q & A carefully.

Q1: I just bought a P-MEGA and pressed the power on switch but my device is not charging and the battery indicator lights do not light up. Why?

A: Due to first use of this product, there may be insufficient stored charge in the battery cell therefore it is recommended that upon purchasing the device you allow for a full charge (approx. 12 hours) before use.

Q2: How long does it take to fully charge the P-MEGA?

A: The P-MEGA will take around 11 to 12 hours (0 – 100%) to fully charge with an average LED battery status indicator representing a 3-hour charge (25%).

Q3: When the P-MEGA is fully charged, will the power adaptor continue to charge, or do I need to unplug the power adapter as a precaution?

A: This product has a "full charge power protection" feature meaning that when it is fully charged or has been continuously charging for 12 hours, it will automatically stop. Unplugging of the power adapter is not required. If you need to recharge the P-MEGA, simply re-plug the power adapter.

Q4: What kind of protection mechanism does the P-MEGA have?

A: The product has the following protection mechanisms for automatic shutdown in the following circumstances:
- Current overload protection (prevention of overheating and from abnormal currents)
- Low voltage battery protection (to maintain optimal charging performance)
- No-load discharge protection (15 second automatic switch off if no device is charging)
- Full charge protection (to prevent overcharging of connected device)
If one of the above protection mechanisms is activated, please re-plug the power adapter and press the power switch to resume normal use.

Q5: When I connect my USB cable into the port of the P-MEGA, my device will not charge. Why?

A: The product has a "no-load discharge protection" meaning that in the absence of power within 15 seconds, the device will automatically stop its power discharge in order to preserve energy and as a precaution. When you need to use the P-MEGA again, simply press the power switch and your device will automatically start to charge.

Q6: How do I turn on/off the P-MEGA LED Mood light?

A: Simply press to the power button for 2 seconds to turn on the LED mood light and again to turn off.

Q7: When charging P-MEGA and my devices simultaneously, why does charging automatically cut off?

A: This product is a "high-capacity mobile power supply unit" comprised of 16 LG battery cells to provide its 41,600mAh capacity. In simultaneous charging conditions whereby the charge (input) and discharge (output) are the same, it may cause abnormal operation of the P-MEGA such as; incorrect LED battery display or abnormal charging behavior.

Due to this constant charging, batteries may experience excessive heat expansion and thus be prone to overheating or damage, therefore to ensure the safety and operational stability of the batteries, the product has an "overload protection mechanism." To avoid simultaneous charge and discharge; the adapter will stop the charging process. If this occurs, unplug all devices connected to the P-MEGA and wait 15 seconds, after which, press the power on switch to resume normal charging operations.

P-MEGA Q & A

In order to protect this product and your device, please read the following Q & A carefully.

Q8: How many times can P-MEGA charge my device?

A: On a fully charged P-MEGA, the reference chart below outlines how many times a device can be charged:

	iPhone5/5S	iPad mini	iPad Air	Galaxy S3/S4	Note 2/3	Nexus5	Nexus7	HTC New One
P-MEGA	19 times	6.5 times	3.25 times	11 times	8.9 times	12.4 times	6.65 times	12.4 times

*Please note that these figures are based on a fully charged (12 hour) P-MEGA that is not connected to the power adapter or has multiple devices charging at the same time.

Q9: P-MEGA output ports have two sets of labels 1A and 2A, what does this mean?

A: (1A) port represents an output current of 5V1A for general use with the following devices: smartphone, PSP, NDS, Digital Camera and related devices.

(2A) port represents a 5V2A output current suitable for supporting fast charging of large screen devices such as tablets and smartphones. Large screen devices defined as devices with a display size larger than 5.5 inches.

Q10: When I use the 1A port for large screen tablet or smartphone why will my device not charge?

A: A big screen tablet or smartphone may require a 2A current to commence charging and therefore a 1A port would be unable to provide sufficient power to charge the device. As mentioned, all USB ports have a "current overload protection mechanism" which in the case of 1A ports is limited to 1.5A and 2.5A for 2A ports respectively. Therefore for large screen tablet and smartphone devices, the use of the 2A port is required.

Q11: Is P-MEGA able to charge up to six devices simultaneously no matter its battery status?

A: The product has "low battery voltage protection" and therefore can support charging of multiple devices based on the following power levels:

LED Battery Indicator:

- (• • • •) 0 to 24%: tablet (x1) or smartphone (x2)
- (• • • • •) 25 ~ 49%: tablet (x3) or smartphone (x6)
- (• • • • • •) 50 to 74%: tablet (x3) or smartphone (x6)
- (• • • • • • •) 75 ~ 99%: tablet (x3) or smartphone (x6)

When the P-MEGA is low on power and voltage, the above operation may result in abnormal charging processes due to the installed "low battery voltage protection" causing discharge to be stopped until the device has sufficiently stored charge.

To return to proper charging operations, simply unplug all devices from the USB ports, recharge to at least 25-49% ^{oo} status.

Q12: Why does P-MEGA stop charging and the LED light of the USB port turn off after I start to charge my device at a certain battery level?

A: Each USB port on the P-MEGA has a battery status LED indicator light to confirm that a device is connected and charging has commenced. Once your device is fully charged, the LED light will turn off. As a result of the inbuilt "current overload protection" a device with a battery charge already between 95-100% will cause the USB port LED to turn off indicating that full charge is nearing, at which point, depending on your used smartphone device and battery status, the device may continue to charge up to 100% status with the USD LED off. During this time, nearing full charge, once P-MEGA reaches an output current of <50mAh, automatic charging will be stopped as to prevent overload.

P-MEGA Q&A (当製品に関する使用方法と疑問)

Q: 当日P-MEGAを購入して、デバイスを充電しようと思ったのですが、充電できませんでした。また、電池表示部分のLEDも点滅していません。どうすればいいでしょうか。

A: 購入された初回使用のP-MEGAはバッテリーの電量がたりないため、直接使用できません。ご購入後はまず12時間の充電が必要になります。

Q: P-MEGAを充電しようと思っているのですが、フル充電でどれほど時間がかかりますか。

A: 100%になるまではおおよそ11時間から12時間程必要になります。ひとつのLED電量表示につき、3時間程必要になります。1LED電量表示につき25%

Q: P-MEGAの充電終了後、コンセントを抜く必要がありますか？

A: 自動オフの機能を搭載しているので、充電が完了したら自動に充電がオフになります。そのため、再充電する必要がある場合は、コンセントをさし直してご利用ください。

Q: P-MEGAはどのようなバッテリー保護機能がありますか？

A: 当製品には過負荷電流保護機能、低電圧電池保護機能、過放電保護機能、充電終了自動オフ機能が搭載されています。いずれかの機能が動作すると、充電が停止しますのでコンセントをさし直してご利用ください。

Q: P-MEGAのLEDを消したいのですが、どうすればいいですか。

A: P-MEGAの側面に正方形の四角いボタンがあります。2秒押し続けてください。

Q: P-MEGAを充電しながら、デバイスの充電は可能でしょうか。

A: 当製品には過負荷電流保護機能を搭載しているため、同時にP-MEGAとデバイスを充電すると充電が停止してしまいます。デバイスに無駄な電流が流れないよう、バッテリーを守る機能を取り組んでいます。

P-MEGA Q&A (当製品に関する使用方法と疑問)

Q: P-MEGAのポートに1Aと2Aと分かれています、何所が違うのでしょうか？何回デバイスの充電が可能でしょうか。

A: 1Aポートは電流が5V1Aと言う意味で、一般の携帯デバイス、PSP、NDS、デジタルカメラ等のデバイスに最適なポートとなります。

2Aポートは電流が5V2Aと言う意味で、大きなパッドやスピード充電が最適なポートとなります。以下は各デバイスの充電回数になります。

	iPhone5/5S	iPad mini	iPad Air	Galaxy S3/S4	Note 2/3	Nexus5	Nexus7	HTC New One
P-MEGA	19 回	6.5 回	3.25 回	11 回	8.9 回	12.4 回	6.65 回	12.4 回

Q: iPadを充電したいのですが1Aと2Aのポート、どちらにUSBをさせばいいのでしょうか。

A: 5.5インチ以上のデバイスはより大きな出力電流が必要なため、2Aポートをお勧め致します。

1Aポートでは出力電流がたりないため、充電できません。

1A: 過負荷電流保護機能の設定は1.5Aまで、携帯デバイス、PSP、NDSデジタルカメラ等に最適です。

2A: 過負荷電流保護機能の設定は2.5Aまで、パッドや大きなスクリーンのデバイスに最適です。

Q: P-MEGAのバッテリーはどのような状態で6台まで充電できますか。

A: P-MEGAはバッテリーを守る低電圧保護機能を搭載しているため、バッテリーを充電し、容量を25%から100%までにするが必要になります。

1. 電量表示(●○○○) 0~24%時、1台のパッドか2台の携帯デバイスを同時充電可能です。
2. 電量表示(●●○○) 25~49%時、3台のパッドか6台の携帯デバイスを同時充電可能です。
3. 電量表示(●●●○) 50~74%時、3台のパッドか6台の携帯デバイスを同時充電可能です。
4. 電量表示(●●●●) 75~99%時、3台のパッドか6台の携帯デバイスを同時充電可能です。

Q: P-MEGA一定の時間を充電すると、何故点滅しなくなるのでしょうか。

A: 各ポートにLEDを搭載しているため、充電中には青のLEDが光ります。また、P-MEGA本体の電量が95%から100%達した場合、もしくは出力電流が50mAh以下に達した場合、自動的にLEDが点滅しなくなります。

أسئلة وأجوبة بشأن MEGA-P

لحماية هذا المنتج وجهازك، الرجاء قراءة الأسئلة والأجوبة التالية بعناية.

س: 9: ما عدد المرات التي يمكنك فيها شحن جهاز باستخدام MEGA-P؟

ج: عندما يكون MEGA-P مشحونًا بالكامل، يعرض الجدول المرجعي التالي عدد مرات شحن جهاز:

	iPhone5/5S	iPad mini	iPad Air	Galaxy S3/S4	Note 2/3	Nexus5	Nexus7	HTC New One
P-MEGA	19 مرة	6,5 مرات	3,25 مرات	11 مرة	8,9 مرات	12,4 مرة	6,65 مرات	12,4 مرة

*الرجاء ملاحظة أن هذه الأرقام خاصة بوحدة MEGA-P مشحونة بالكامل (12 ساعة) وغير موصلة بمهbay الطاقة أو موصلة بها عدة أجهزة قيد الشحن في آن واحد.

س: 10: تشمل منافذ خرج MEGA-P على مجموعتين من التسميات 1A و 2A، ما المقصود بذلك؟

ج: يشير منفذ (1A) إلى تيار خرج 5 فولت/أمبير للاستخدام العام مع الأجهزة التالية: الهواتف الذكية و PSP و NDS والكاميرات الرقمية والأجهزة ذات الصلة.

يشير منفذ (2A) إلى تيار خرج 5 فولت/2 أمبير مناسب لدعم الشحن السريع للأجهزة ذات الشاشات الكبيرة مثل الأجهزة اللوحية والهواتف الذكية. وتُعرف الأجهزة ذات الشاشات الكبيرة بأنه أجهزة تشتمل على شاشة يزيد حجمها عن 5,0 بوصة.

س: 11: عندما استخدم منفذ 1A لهاتف ذكي أو جهاز لوحي ذي شاشة كبيرة، لماذا لا يشحن جهازي؟

ج: قد يتطلب الهاتف الذكي أو الجهاز اللوحي ذو الشاشة الكبيرة تيار 2A لبدء الشحن، وبذلك لن يتمكن منفذ 1A من توفير طاقة كافية لشحن الجهاز. وكما ورد آنفًا، تشتمل كل منافذ USB على "آلية حماية من التيار الزائد" وهي تقصر في حالة منافذ 1A على 1,0A و 2,0A لمنافذ 2A على التوالي. ومن ثم، يجب استخدام منفذ 2A للهواتف الذكية والأجهزة اللوحية ذات الشاشات الكبيرة.

س: 12: هل MEGA-P قادر على شحن ما يصل إلى ستة أجهزة في آن واحد بصرف النظر عن حالة بطاريته؟

ج: يشتمل المنتج على ميزة "الحماية من فولتية البطارية المنخفضة" التي تتيح له إمكانية شحن عدة أجهزة حسب مستويات الطاقة التالية:

مؤشر بيان حالة البطارية:

- • • • • من 0 إلى 62%: جهاز لوحي (1x) أو هاتف ذكي (2x)
- • • • • من 0 إلى 49%: جهاز لوحي (3x) أو هاتف ذكي (4x)
- • • • • من 0 إلى 37%: جهاز لوحي (3x) أو هاتف ذكي (6x)
- • • • • من 0 إلى 25%: جهاز لوحي (3x) أو هاتف ذكي (7x)

عندما يكون MEGA-P منخفض الطاقة والفولتية، قد يؤدي الحالات السابقة إلى عمليات شحن غير عادية بسبب ميزة "الحماية من فولتية البطارية المنخفضة" المصممة التي تؤدي إلى توقف ترغيب الطاقة إلى أن يبرهن الجهاز شحنة كافية.

للعودة إلى عمليات الشحن المناسبة، ما عليك سوى فصل كل الأجهزة من منافذ USB وإعادة الشحن حتى الوصول إلى الحالة 20-49% على الأقل.

س: 13: لماذا يتوقف MEGA-P عن الشحن وتتوقف لمبة بيان حالة منفذ USB بعد أن يبدأ شحن جهاز على مستوى معين لطاقة البطارية؟

ج: لكل منفذ USB لمبة بيان حالة بطارية للتأكد من توصيل جهازك وبدء عملية الشحن. وتتوقف لمبة بيان الحالة بعد شحن جهازك بالكامل.

نتيجة لوجود ميزة "الحماية من حمل التيار الزائد" المصممة، سيؤدي الجهاز الذي تتراوح شحنته الطاقة الموجودة في بطاريته بالفعل بين 90 و 100% إلى انطفاء لمبة بيان حالة منفذ USB، مما يشير إلى الاقتراب من الوصول إلى مستوى الشحن الكامل. وعند هذه النقطة قد يستمر الشحن إلى الحالة 100% أثناء انطفاء لمبة بيان حالة USB، وذلك حسب جهاز هاتفك الذكي المستخدم وحالة البطارية. وتأتي هذه الفترة التي يتم فيها الاقتراب من مستوى الشحن الكامل وعند وصول MEGA-P إلى تيار خرج أكبر من 50 مللي أمبير في الساعة، سيتم إيقاف الشحن تلقائيًا لمنع الحمل الزائد.

أسئلة وأجوبة بشأن MEGA-P

لحماية هذا المنتج وجهازك، الرجاء قراءة الأسئلة والأجوبة التالية بعناية.

س: 1: لقد اشتريت MEGA-P وتوًا وضغطت على مفتاح التشغيل، لكن جهازي لا يشحن ومصباح مؤشر البطارية لا تضيء. فما السبب؟
ج: عند استخدام هذا المنتج للمرة الأولى، قد لا يتوفر شحن كافٍ في خلية البطارية؛ لذلك يوصى عند شراء الجهاز أن تدعه يشحن بالكامل (حوالي 12 ساعة) قبل استخدامه.

س: 2: كم تستغرق عملية شحن MEGA-P بالكامل؟

ج: سيستغرق MEGA-P من 11 إلى 12 ساعة تقريبًا للشحن بالكامل (من 0 إلى 100%)؛ حيث يشير مؤشر حالة البطارية إلى الشحن لمدة 3 ساعات في المتوسط (20%).

س: 3: عندما يكون MEGA-P مشحونًا بالكامل، هل سيستمر مهbay الطاقة في الشحن أم يجب فصله كإجراء احتياطي؟

ج: يشتمل هذا المنتج على ميزة "الحماية من طاقة الشحن الكامل"، بمعنى توقف المنتج تلقائيًا عند شحنه بالكامل أو عند استمراره في الشحن لمدة 12 ساعة متواصلة. ولا يلزم فصل مهbay الطاقة. وإذا أردت إعادة شحن MEGA-P، فما عليك سوى إعادة توصيل مهbay الطاقة.

س: 4: ما نوع آلية الحماية المتوفرة في MEGA-P؟

ج: يشتمل المنتج على آليات الحماية التالية لإيقاف التشغيل تلقائيًا في الحالات التالية:

- الحماية من حمل التيار الزائد (منع السخونة الزائدة والتيارات غير العادية)
- حماية البطارية من الفولتية المنخفضة (للحفاظ على أداء الشحن الأمثل)
- الحماية من تفرغ الشحنة (إيقاف التشغيل تلقائيًا في غضون 10 ثانية في حالة عدم وجود أي جهاز قيد الشحن)
- الحماية من الشحن الكامل (لمنع الشحن الزائد للجهاز الموصول)

إذا كانت إحدى آليات الحماية السابقة نشطة، فالرجاء إعادة توصيل مهbay الطاقة والضغط على مفتاح الطاقة لاستئناف الاستخدام العادي.

س: 5: جهازي لا يعمل عند توصيل كبل USB بمنفذ MEGA-P. فما السبب؟

ج: يشتمل المنتج على ميزة "الحماية من تفرغ الشحنة" التي تعني أنه في حالة غياب الطاقة في غضون 10 ثانية سيتوقف الجهاز تلقائيًا عن تفرغ طاقته للحفاظ على الطاقة وإجراء احتياطي.

عندما تبرد استخدام MEGA-P مرة أخرى، ما عليك سوى الضغط على مفتاح الطاقة وسيبدأ شحن جهازك تلقائيًا.

س: 6: كيف يمكنك تشغيل لمبة بيان حالة MEGA-P وإيقاف تشغيلها؟

ج: اضغط ببساطة على مفتاح الطاقة لمدة ثابنتين لتشغيل لمبة بيان الحالة واضغط عليه مرة أخرى لمدة ثابنتين لإيقاف تشغيلها.

س: 7: عند شحن MEGA-P وأجهزتي في آن واحد، لماذا ينقطع الشحن تلقائيًا؟

ج: هذا المنتج عبارة عن "وحدة عالية السعة للتزويد بالطاقة أثناء التنقل"؛ حيث يحتوي على 16 خلية بطارية LG لتوفير سعته البالغة 1600 مللي أمبير في الساعة. وفي ظروف الشحن المتزامن الذي يتماثل فيه الشحن (الدخل) مع التفرغ (الخرج)، قد يتعرض MEGA-P لعملية تشغيل غير عادية، مثل إضاءة لمبة بيان حالة بطارية غير صحيحة أو سلوك شحن غير طبيعي. نتيجة لهذا الشحن المستمر، قد يتعرض البطاريات لسخونة مفرطة على نطاق واسع، وبذلك قد تكون عرضة للسخونة الزائدة أو التلف؛ لذا يشتمل المنتج على "آلية حماية من الحمل الزائد" لضمان سلامة البطاريات وعملها بشكل مستقر. ولتجنب الشحن والتفرغ المتزامنين، سيوقف مهbay الطاقة عملية الشحن.

إذا حدث ذلك، افصل كل الأجهزة الموصلة في MEGA-P وانتظر 10 ثانية، ثم اضغط بعدها على مفتاح الطاقة لاستئناف عمليات الشحن العادية.